

Shakuhachi - Flöten & Lehrbuch

Shakuhachi-Shop.de (Corinne Hassan)

Shakuhachi D Nigra-Gold

Price per Unit (Stück): €129.00(including 0 % tax)

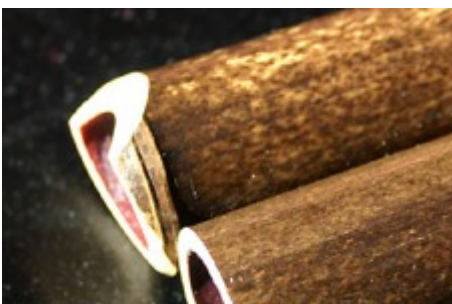
Ich bin stolz Ihnen die neue **Shakuhachi D Nigra & Gold** anbieten zu dürfen. Sie ist auf D pentatonisch gestimmt, ca. 54 cm lang und hat einen Innendurchmesser von ca. 20mm im Durchschnitt.

Aber was macht diese Shakuhachi so besonders?



Die meisten kommerziellen Shakuhachis werden dahin getrimmt einheitlich und gleich auszusehen und von Innen absolut glatt zu sein. Das hat den einfachen Grund, dass man sich sagt, wenn einmal die Flöte stimmt, dann kann ich diese beliebig viel reproduzieren. Deshalb hat z.B. Monty Levenson begonnen die Innenwände von Shakuhachis mit Lasermessgeräten zu bearbeiten.

So weit so schön, dabei vergisst man, dass es sich hier um ein Instrument handelt, welches aus Bambus hergestellt wird, weil gerade jedes Bambusrohr individuelle Eigenschaften hat. Es ist die Aufgabe eines Shakuhachibauers diese individuelle Eigenschaften zu erkennen und zu nutzen.



unbehandelter Bambus Nigra

Mein absolutes Vorbild und Meister des Shakuhachibauens hat gesagt, dass ein Rohr so lange bearbeitet werden muss, bis es stimmt und nicht mehr. Das ist meine Leitsatz im Bambusflötenbau geworden. Schwierig wird es manchmal zu wissen, wann das Rohr sein Bestes erreicht hat. Mit den Jahren bekommt man dafür ein Ohr.

Um die Flöte im Endstadium noch so viel individuelle Eigenschaften wie möglich zu bewahren muss eine Technik her, welche die Innenwand bei der Innenbehandlung nicht völlig ändert.



Bislang habe ich es so gehandhabt, dass ich die Innenwand mehrfach vorsichtig mit schadstoffarmen speziell gemischtem Acryl lackiere. Im Idealfall fülle ich die Flöte mit verdünntem Lack und lasse diesen austropfen. Andere Anbieter nutzen dicken lösungsmittelhaltigen Lack, um die Innenwand spiegelglatt zu machen. Das mag gut aussehen, verändert aber die Eigenschaften des Klanges und der Flöte zum negativen, da gerade die gewünschten individuellen Merkmale, des Bambusrohres unter der dicken Schicht Lack verschwinden. Dünflüssiger Lack dagegen füllt die Poren und verdichtet bei gleichzeitiger Klangverfeinerung ohne die Innenwandstruktur zu ändern. Den Höhepunkt an Klangqualität bietet Schellack. Schellack ist ein Naturprodukt welches seit Jahrhunderten für Instrumentenbau eingesetzt wird. Das Problem beim Schellack ist, dass man damit die Innenwand eines Bambusrohres nicht behandeln kann. Schellack ist fast so dünnflüssig wie Apfelsaft und trocknet binnen Minuten. Der Farbstrich muss also sitzen, denn ein Überstreichen würde Klumpen bilden.

Meine neue kombinierte Methode hat die Lösung gebracht. Ihre Shakuhachi wird nun von Innen zuerst mit Acryl zwei Mal behandelt. Die letzte Innenbehandlung ist dann mit Schellack.



Von Aussen wird die Shakuhachi dann drei Mal mit Schellack überzogen. Die Shakuhachi, welche Sie hier bekommen werden, ist etwas besonderes und wird von mir mit viel Sorgfalt und nicht wenige Jahre Erfahrung gebaut. Von Außen ist die Shakuhachi mehrfach gebunden. Sie können die schwarze Bindung oder goldenfarbige Bindung nehmen. Beide sehen edel aus und dienen dem Schutz der Flöte. Bei der goldenfarbigen Bindung, wird erst schwarz gebunden, dann mit Lack diese gefärbt. Sie füllt sich mit dem Lack und quilt auf. Es wird bewußt über die Bindungen lackiert, so dass der Bambus mit dem Lack der Bindungen eine übergehende Einheit darstellt. Der Lack hat minimale Lösungsmittelinhalte, da ich aber selbst kein Lösungsmittel vertrage und nutze, ist es im akzeptablen Bereich. Ferner wird danach die Flöte von Außen noch mindestens drei Mal mit Schellack überzogen, so dass der goldenfarbige Lack darunter liegt. Die Bindungsform bitte unten wählen. Wählen Sie nichts, bekommen Sie die schwarze Bindung.

Liebe Freunde,

gemäß § 19 (1) UStG (Kleinunternehmer-Regelung) wird auf dieses Produkt keine Mehrwertsteuer erhoben.

[Vendor Information](#)

Customer Reviews: Jan Balyon (Freitag, 09 Juli 2010)

Rating:

Jan Balyon. Danke für die schnelle Lieferung. Bin sehr zufrieden und habe mein erste RO gespielt. Es ist eine wunderbare shakuhachi die mich täglich begleiten wird. Schöne Qualität und auch das Buch ist sehr deutlich und übersichtlich gemacht. Gut auch die Aufmachung im Internet - gute Begleitung, Danke! Wenn ich Unterrichtsstunden zur Verbesserung brauche finde ich das via Internet eine gute Lösung. Es macht mich Freude wenn ich es nach meine Zenübung täglich üben kann.

Reiner Breer (Mittwoch, 24 Februar 2010)

Rating:

Das ist meine erste Shakuhachi und sie ist wirklich schön. Die Verarbeitung wirkt sehr hochwertig und die goldenen Bindungen wirken edel. Der Bambus glänzt durch den Lack sehr schön, an den Griffstellen verliert der Lack aber schnell seinen Glanz und wird matt. Das ist aber nicht weiter tragisch. Der Klang ist sehr beruhigend, weich und genau das, wonach ich gesucht habe. Ich spiele mittlerweile fast jeden Tag auf der Shakuhachi und möchte sie nicht missen, auch wenn sie einem Anfänger viel Arbeit und Konzentration abverlangt. Wirklich ein wunderbares Instrument! Ich hoffe, dass sie mir noch lange erhalten bleibt.